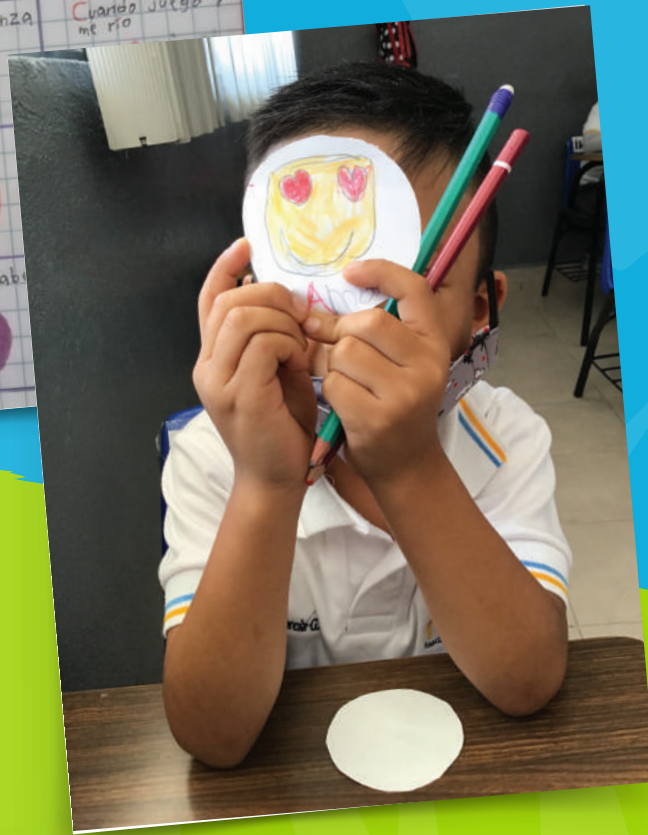




•FUNDADA EN 1998•

Emociones básicas
Tania Guadalupe
7-10-2021

Emoción	Parte del cuerpo	Situación
Amar	Corazón	Estar con mi familia
Miedo	Cabeza	Oscuridad
Alegria	Corazón y panza	Cuando juego y me río
Tristeza	Corazón	
Enojo	Corazón y cabeza	



INFORME ANUAL 2021

ÍNDICE

- 2 Mensaje de nuestra Presidenta
- 3 ¿Qué hacemos?
- 4 ¿Cómo evaluamos?
- 5 ¿Cómo lo hacemos?
 - Atención a niños
 - Formación a adultos
 - Programa de Bienestar a distancia
- 11 ¿A quiénes atendemos?
- 14 ¿Dónde trabajamos?
- 15 Indicadores por ciclo escolar
- 17 Testimonios
- 19 Centro de Evaluación
- 21 ¿Qué más hicimos?
- 23 Finanzas
- 24 Nuestros aliados
- 25 Nosotros
 - Consejo directivo
 - Talento humano

MENSAJE DE NUESTRA PRESIDENTA

*“Los grandes cambios comienzan en cada persona;
la base para la paz en el mundo son la calma interior
y la paz en el corazón de cada individuo”
~Dalai Lama*

El 2021 trajo para mí muchos momentos de intensa reflexión. Miraba incrédula a mi alrededor y ansiaba el momento de volver a la “normalidad”. Mi corazón se estremecía con las noticias sobre el alarmante aumento de los índices de violencia en todas partes del mundo, siendo los niños y las niñas los principales afectados. Y pensé “si tan solo tuviera la oportunidad de decirle al mundo que el método **Yo decido** de PPAM podría ayudar a entender y manejar mucho mejor las emociones desagradables e incómodas, provocando un estado de bienestar y gozo que previene la violencia...”.

A pesar del contexto, en PPAM continuamos trabajando arduamente para estar a la altura de las necesidades de la población infantil y juvenil que atendemos y de sus familias. Y con mucha satisfacción les comparto que a pesar del desconcierto y la incertidumbre, lo logramos.

En cuanto a la atención a niños y niñas, trabajamos con más de 500 pequeños y adolescentes a través de sesiones a distancia y video cápsulas. Nos convertimos en editores, productores y guionistas para acompañar a esta población a aprender sobre sus emociones, a prevenir situaciones de violencia, a comunicarse asertivamente; a mejorar sus relaciones interpersonales y a construir una cultura de paz entre ellos y en sus entornos.



Para contribuir en la formación de adultos, logramos la apertura del Centro de Evaluación de PPAM, que forma parte de la Red-CONOCER, para certificar competencias laborales, particularmente las relacionadas con la Educación emocional. Con esta acción se brinda respaldo curricular, con validez oficial, a las personas que realizan la función que se plantea en el estándar 1337, creado por la asociación: “Impartición de sesiones de carácter vivencial a través de prácticas socioemocionales”.

Para nosotros ha sido un año de muchos frutos y quiero dar las GRACIAS por la generosidad, la confianza y el compromiso de las escuelas y familias con las que trabajamos, de nuestros donantes y seguidores en redes sociales, de nuestros voluntarios y el talento humano de PPAM, para crear un legado en el que el bienestar emocional y una cultura de paz sea lo máspreciado.

Por último, quiero agradecer al talento humano de PPAM, quienes siempre han puesto sus conocimientos, entusiasmo, creatividad, tiempo y dedicación al servicio de nuestra misión, por hacer posible el sueño que inicié hace casi 25 años.

¡MUCHAS GRACIAS POR SER PARTE
DE NUESTRO 2021!

Mtra. María del Socorro Lozano Moreno
Presidenta del Consejo

¿QUÉ HACEMOS?

Promovemos la Educación emocional mediante la aplicación del método *Yo decido* con el fin de que la persona desarrolle habilidades, actitudes y conocimientos para identificar, aceptar, expresar y regular sus emociones.

PROPÓSITO

Propiciar ambientes emocionalmente saludables y contribuir a la creación de una cultura de paz.

MISIÓN

Promover la salud emocional de población vulnerable para la atención y prevención de problemas sociales relacionados con la violencia.

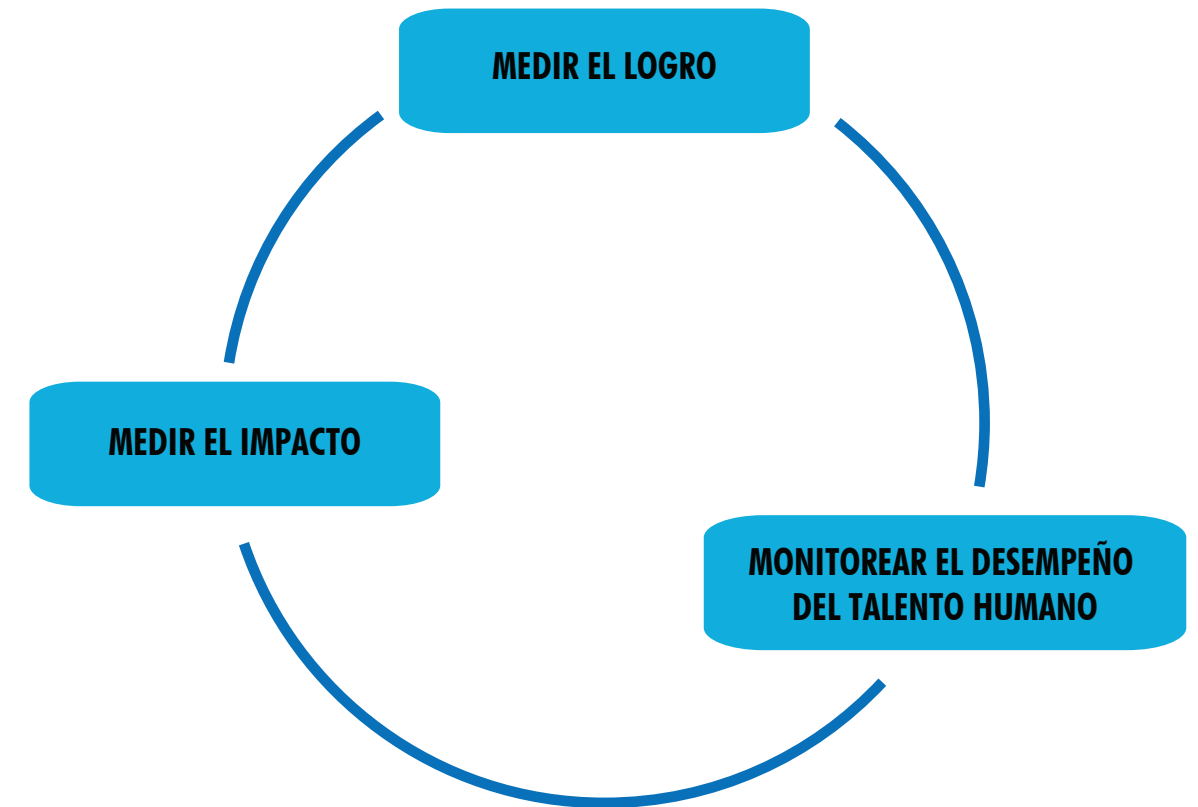
Programa 1
"El encuentro con mi Yo"
Módulo 1 al 3

Programa 2
"Las heroicas aventuras del diamante supremo"
Módulo 3 al 6

Programa 3
"Módulo Yo decido"

¿CÓMO EVALUAMOS?

Contamos con un modelo de evaluación integral



Procedimiento

A NIVEL DE TÉCNICA

- ♥ Estrategias cualitativas
- ♥ Estrategias cuantitativas

A NIVEL DE TIEMPO

- ♥ Inicial
- ♥ Intermedia
- ♥ Final

A NIVEL DE UTILIDAD

- ♥ Evaluación de proceso
- ♥ Evaluación de resultados
- ♥ Evaluación de impacto

Indicadores:

Proceso de sensibilización emocional
Manejo positivo de emociones
Manifestación de actitudes favorables y desfavorables
Modificación de conductas de violencia



¿CÓMO LO HACEMOS?

Establecemos una vinculación a largo plazo con espacios educativos e instituciones que atienden a población entre los 3 y 16 años, ofreciendo programas anuales que proporcionan espacios de desarrollo emocional a sus poblaciones. Lo anterior se desarrolla durante una sesión lúdica-vivencial, de hora y media a la semana, durante 25 semanas del ciclo escolar.

Las niñas y los niños:

MÓDULO 1 "DESCUBRO MI BRILLO INTERIOR"

Reconocen el valor de su persona.

MÓDULO 2 "DESCUBRO MI PODER INTERIOR"

Describen acciones que fortalecen sus cualidades positivas.

MÓDULO 3 "CONSTRUYO UN MUNDO MEJOR"

Describen cómo sus acciones y actitudes positivas influyen en la construcción de un ambiente favorable.

MÓDULO 4 "YO SOY"

Fortalecen el valor de su persona.

MÓDULO 5 "SOY LIBRE"

Distinguen las dependencias sanas de las nocivas para fortalecer sus cualidades personales.

MÓDULO 6 "YO NOSOTROS"

Valoran acciones de bienestar que les permiten vivir en armonía con los demás y con su entorno.

MÓDULO INDEPENDIENTE "YO DECIDO"

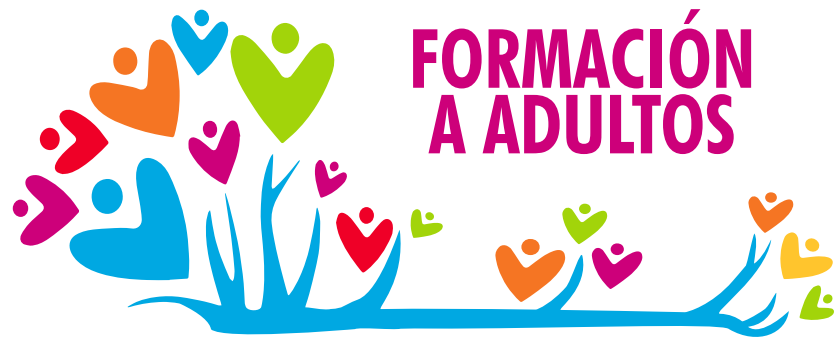
Conocen sus emociones, fortalecen su autoconcepto e identifican la importancia de contar con redes de apoyo para enfrentar exitosamente sus dificultades.

Cada módulo busca propiciar un aprendizaje gradual, a través de explorar las emociones y desarrollar 5 competencias:

- ♥ Identificación de emociones y sentimientos.
- ♥ Aceptación del estado emocional.
- ♥ Regulación de emociones.
- ♥ Expresión emocional a través de medios adecuados.
- ♥ Toma de decisiones para el bienestar desde la responsabilidad y la consciencia.

Ante la emergencia sanitaria por COVID-19, nuestro programa de atención directa fue adecuado para operarlo a distancia, a través de video-cápsulas y grupos de acompañamiento en línea, entre otras estrategias. Esto nos ha permitido llegar a los padres de familia y otros miembros de la misma, logrando multiplicar nuestro impacto en un contexto de alto malestar emocional.

¿CÓMO LO HACEMOS?



Formamos y capacitamos a personas interesadas en aplicar nuestra metodología de Educación emocional en espacios educativos, de salud, laborales y asistenciales, con la finalidad de contribuir al bienestar emocional de las personas y participar en la construcción de una cultura de paz, a través de un proceso teórico-vivencial de 80 horas.

Competencias a adquirir

AUTOCONOCIMIENTO

Adquirir diversas técnicas que desarrollan habilidades socioemocionales para el bienestar personal.

MANEJO ADECUADO DEL ÁREA EMOCIONAL-AFECTIVA

Favorecer el incremento de la productividad, al disminuir el estrés y contribuir al bienestar emocional en el espacio personal, laboral o de intervención social.

CONDUCCIÓN Y CONTENCIÓN EMOCIONAL

Enfrentar con mayores recursos emocionales el reto que conlleva la vida cotidiana.

EVALUACIÓN DE PROCESOS EMOCIONALES INDIVIDUALES Y GRUPALES

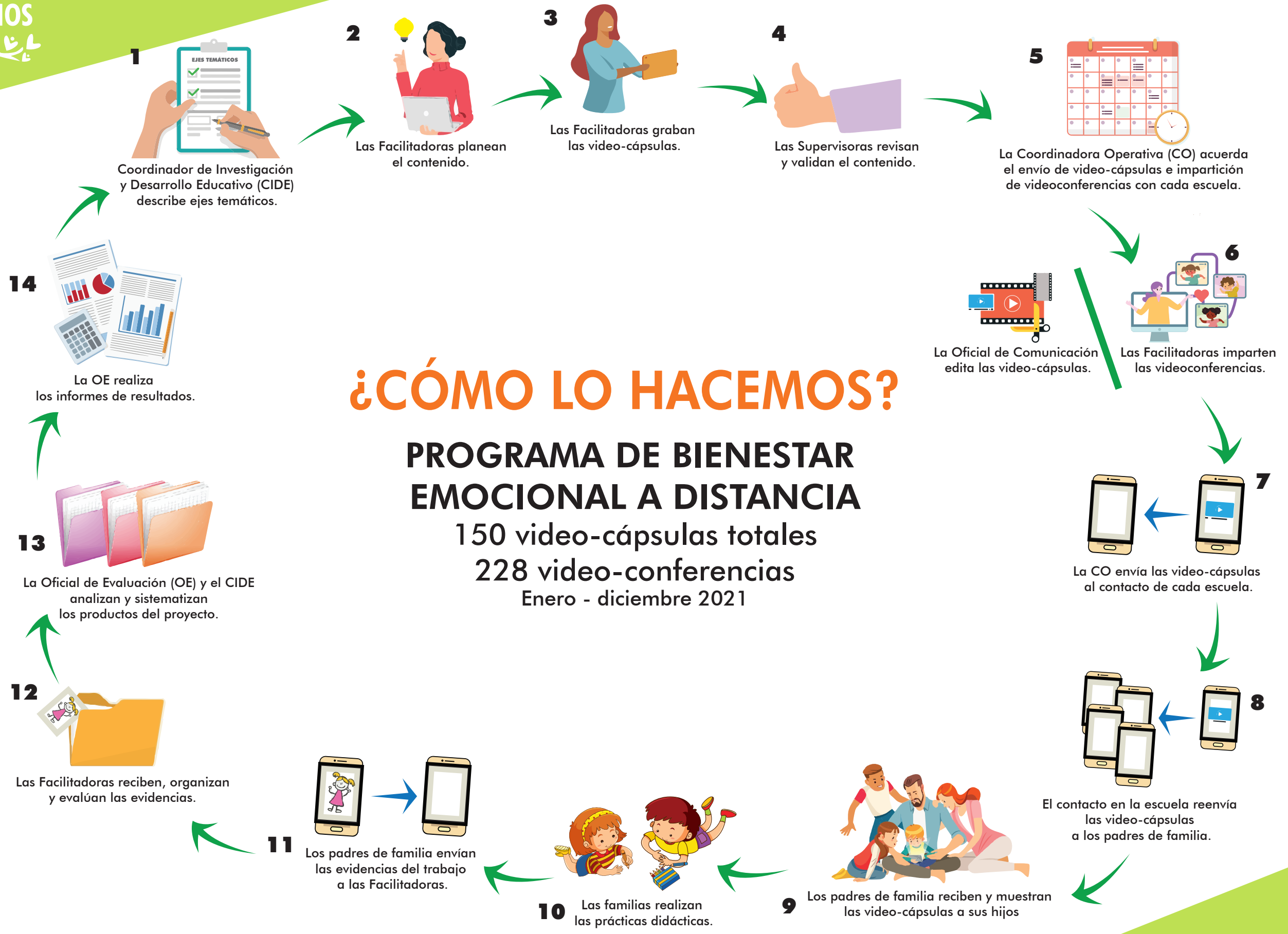
Replicar el modelo de formación y capacitar a nuevos formadores.

Problemáticas a atender

- ♥ Expresión inadecuada de emociones
- ♥ Desgaste emocional, desesperanza
- ♥ Sensaciones de abandono, fracaso y falta de sentido de vida
- ♥ Espacios no saludables emocionalmente
- ♥ Conductas de violencia en sus diferentes manifestaciones

También ofrecemos conferencias, cursos y talleres vivenciales para fortalecer las habilidades socioemocionales que permitan lograr desahogo y bienestar personal, además de adquirir herramientas de acompañamiento y contención emocional.

Dirigidos al público en general interesado en mejorar su salud emocional y la calidad de sus relaciones intra e interpersonales.



¿CÓMO LO HACEMOS?

PROGRAMA DE BIENESTAR EMOCIONAL A DISTANCIA

150 video-cápsulas totales
228 video-conferencias
Enero - diciembre 2021

¿A QUIÉNES ATENDEMOS?

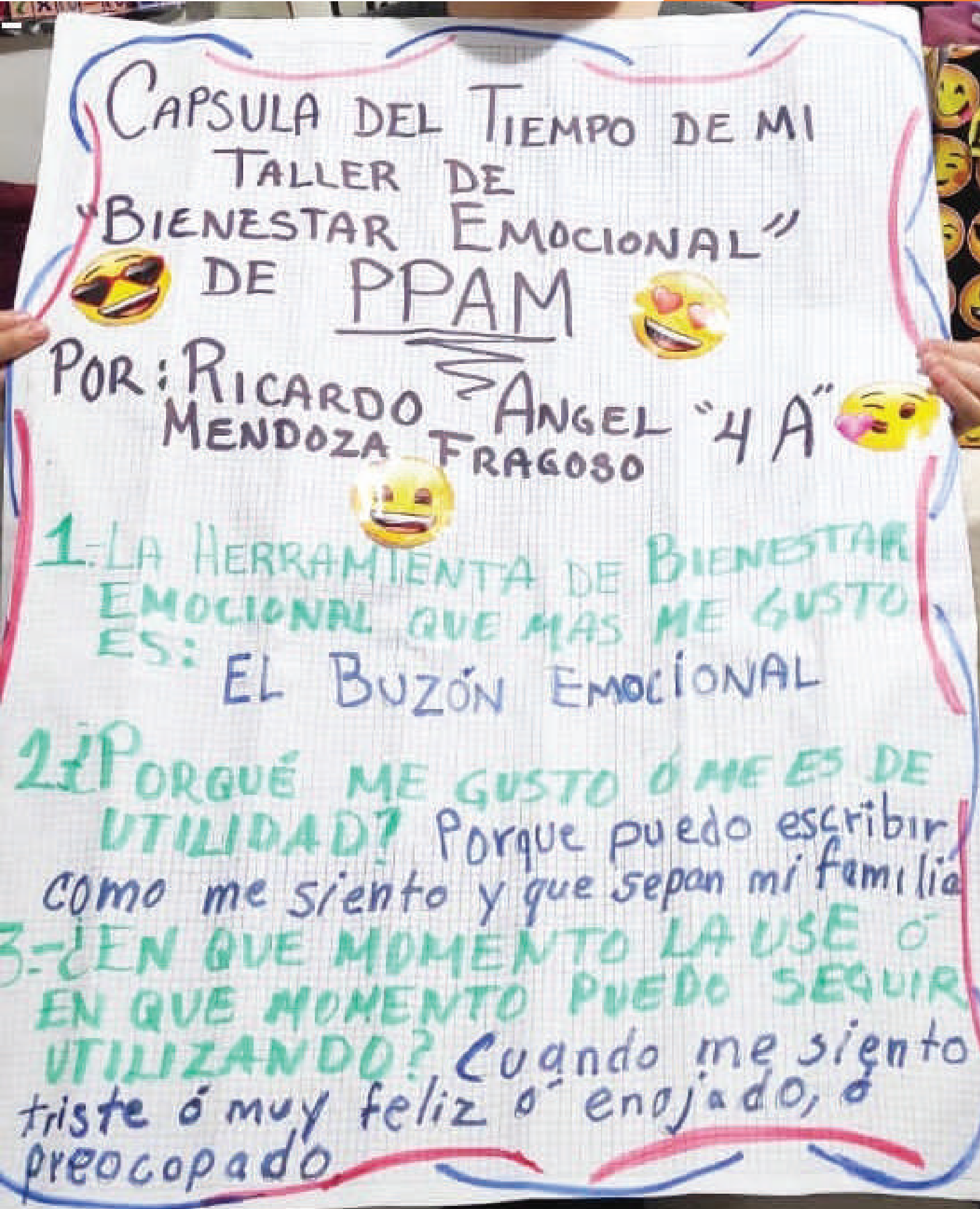
Beneficiarios directos e indirectos



CICLO ESCOLAR 2020 - 2021
SEGUNDO SEMESTRE

CICLO ESCOLAR 2021 - 2022
PRIMER SEMESTRE

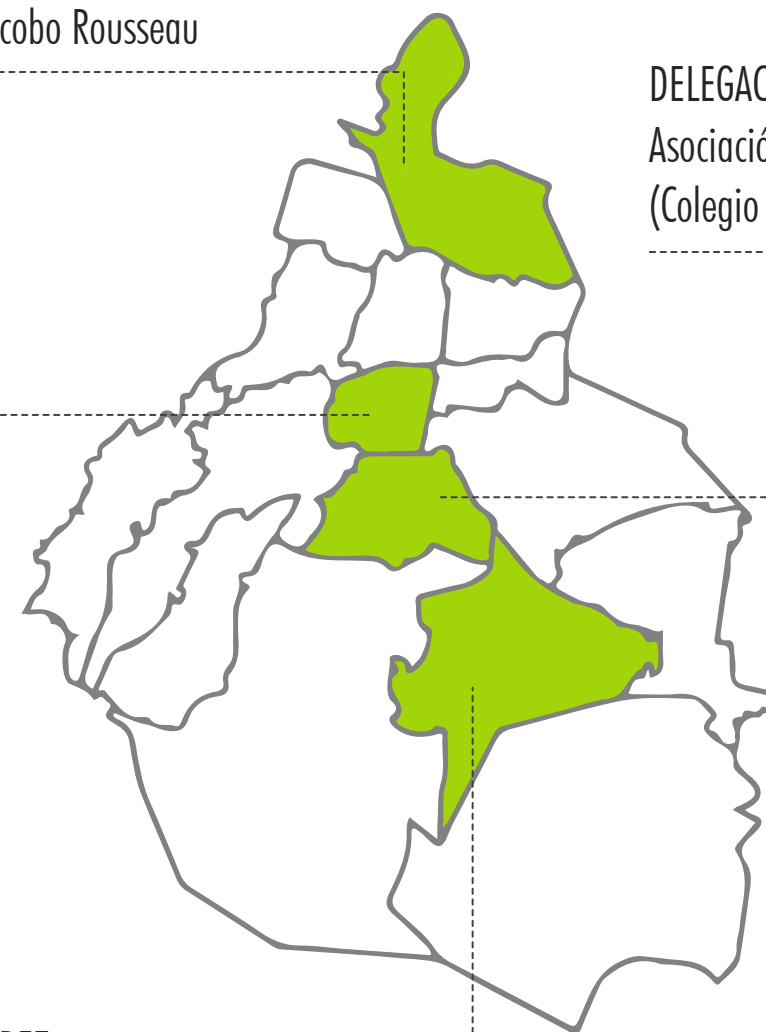




¿DÓNDE?

DELEGACIÓN GUSTAVO A. MADERO
Escuela Primaria Juan Jacobo Rousseau

DELEGACIÓN COYOACÁN
Asociación Maka Weiner, I.A.P.
(Colegio Rey Meconetzin)



DELEGACIÓN BENITO JUÁREZ
Fundación Clara Moreno y Miramón, I.A.P.

DELEGACIÓN XOCHIMILCO
Fundación Doctor José María Álvarez, I.A.P.
(Primaria Espíritu de México)

INDICADORES

CICLO ESCOLAR 2020 - 2021 SEGUNDO SEMESTRE

PROCESO EMOCIONAL

Sensibilización emocional

Es la capacidad de los alumnos para identificar, aceptar y expresar sus emociones

Incrementó

25%

Escuelas públicas

24%

Organizaciones civiles

Manejo positivo de emociones

Es la capacidad de los alumnos para manejar sus emociones ante situaciones desagradables e incómodas.

Incrementó

20%

Escuelas públicas

18%

Organizaciones civiles

TRABAJO EN CASA

Interacción

Los alumnos y sus familias incrementaron su interacción mediante los ejercicios que las facilitadoras les propusieron.

Incrementó

18%

Escuelas públicas

12%

Organizaciones civiles

Comunicación

Los alumnos y sus familiares mejoraron en su comunicación. En sus testimonios mencionan que están fortaleciendo su vínculo familiar a través de los ejercicios de escucha afectiva.

Incrementó

12%

Escuelas públicas

10%

Organizaciones civiles

Expresión

Los alumnos y sus familias incrementaron su capacidad para identificar y expresar sus emociones mediante las actividades que las facilitadoras les propusieron realizar en conjunto.

Incrementó

11%

Escuelas públicas

17%

Organizaciones civiles

CICLO ESCOLAR 2021 - 2022 PRIMER SEMESTRE

PROCESO EMOCIONAL

Sensibilización emocional

Es la capacidad de los alumnos para identificar, aceptar y expresar sus emociones

Incrementó

17%

Escuelas públicas

11%

Organizaciones civiles

Manejo positivo de emociones

Es la capacidad de los alumnos para manejar sus emociones ante situaciones desagradables e incómodas.

Incrementó

10%

Escuelas públicas

4%

Organizaciones civiles

RESULTADOS OBTENIDOS AL FINAL DEL SEMESTRE

Los alumnos comparten sus emociones de forma individual y grupal

48%

Escuelas públicas

73%

Organizaciones civiles

Son capaces de reconocer y hablar de sus cualidades

77%

Escuelas públicas

82%

Organizaciones civiles

Platican con algún familiar o compañero si tienen algún problema

79%

Escuelas públicas

77%

Organizaciones civiles

Son capaces de resolver situaciones difíciles sin perder el control de su comportamiento

69%

Escuelas públicas

76%

Organizaciones civiles

TESTIMONIOS

“Gracias a las actividades de PPAM puedo amarme como soy y expresar mis emociones”.

Sofía. 6 años. 1º grado.
Escuela Primaria “Juan Jacobo Rousseau”

“Me gustan las actividades de PPAM porque puedo estar más cerca de mi familia, jugamos y nos divertimos juntos, me gustó realizar el frasco de las buenas nuevas”.

Jorge. 6 años. 1º grado.
Escuela Primaria “Juan Jacobo Rousseau”

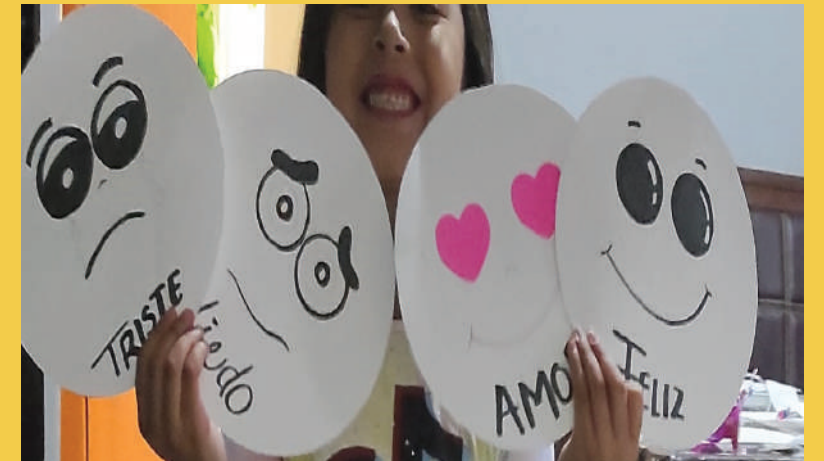
“Con el emocionómetro puedo identificar mis emociones, me siento triste porque mi abuelita murió, pero al mismo tiempo siento amor por estar cerca de mi familia”.

Tania. 9 años.
Fundación José María Álvarez I.A.P. , “Primaria Espíritu de México”



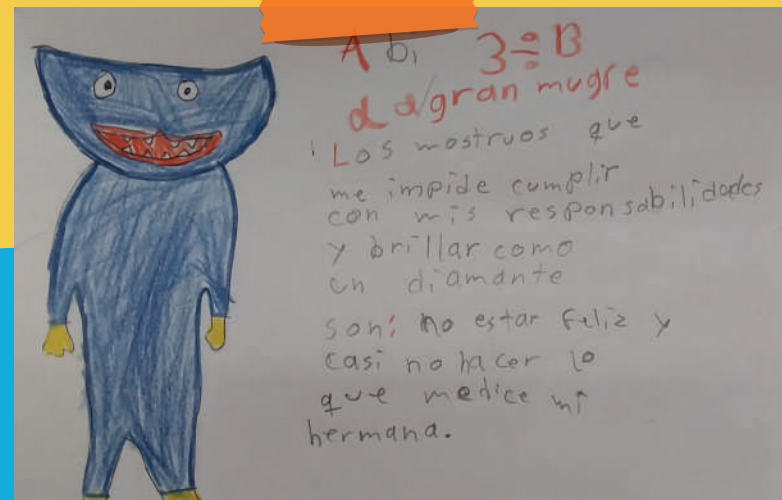
“Pude encontrar mis miedos con la cajita atrapa miedos, ahora ya no siento tanto miedo”.

Sara. 6 años. 1º grado.
Escuela Primaria “Juan Jacobo Rousseau”



Emocionómetro

Carolina. 2º grado.
Escuela Primaria “Juan Jacobo Rousseau”

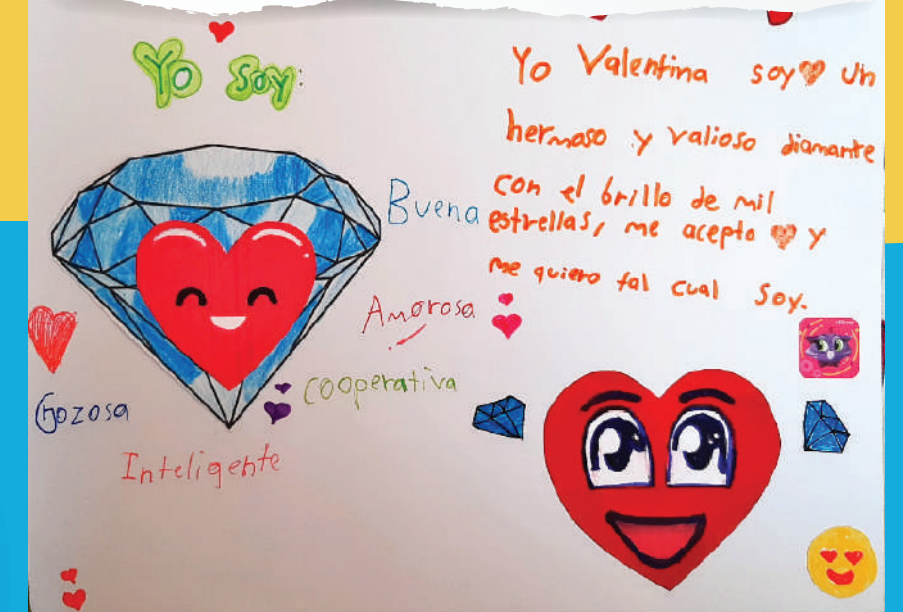


Identifica las cosas que le dan miedo como una forma de expresión.

Abi. 3º grado.
Escuela Primaria “Juan Jacobo Rousseau”

Cartel de cualidades al nacer que nos hacen valiosos

Valentina. 3º grado.
Escuela Primaria “Juan Jacobo Rousseau”



CENTRO DE EVALUACIÓN

El 30 de noviembre se llevó a cabo la inauguración virtual del Centro de Evaluación PPAM, A.C., como parte de la RED-CONOCER, para certificar competencias laborales con la clave CE0041-ECE163-14.

Asimismo, realizamos el lanzamiento del Estándar 1337: "Impartición de sesiones de carácter vivencial, a través de prácticas socioemocionales", evento en el cual contamos con la presencia de nuestra fundadora, la Mtra. Ma. del Socorro Lozano; la Lic. Mónica Cínco, Directora General de Fundación EDUCA, A.C.; y la Lic. Patricia Ojeda, consultora en competencias laborales; y fue moderado por nuestra Coordinadora de Formación y Certificación, la Lic. Mayra Gómez.

PRIMERAS PERSONAS EN CERTIFICARSE



Se inició con la certificación de competencias laborales en el EC1337 "Impartición de sesiones de carácter vivencial a través de prácticas socioemocionales" con cuatro personas certificadas a la fecha.



¿QUÉ MÁS HICIMOS?

Foro virtual "Los derechos de la niñez importan: Retos y desafíos para el Trabajo Social ante la pandemia por COVID-19"

20, 21, 22, 23 y 24 de septiembre.

Compartimos con la audiencia dos temas relevantes:

El derecho a la familia, la educación y el bienestar durante la pandemia por COVID-19.

La importancia de la educación emocional en la salud de niñas y niños.



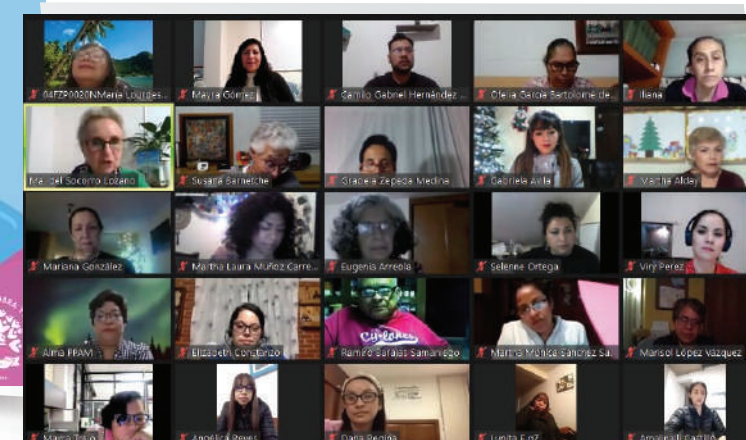
¡POR PRIMERA VEZ! "El arte de navegar por mi mundo emocional"

TALLER VIVENCIAL EN LÍNEA

Impartido por la co-creadora del Método "Yo decido" y fundadora de PPAM:
Mtra. Ma. del Socorro Lozano

9 diciembre
19:00 horas de la CDMX
Donativo:
\$250 pesos

Adquiere herramientas para tu bienestar emocional



Taller virtual "El arte de navegar por mi mundo emocional"

Impartido por primera vez por nuestra fundadora la Mtra. María del Socorro Lozano.

9 de diciembre

En un foro virtual con una audiencia sostenida de 75 participantes, logramos brindar contención emocional y acompañar a las personas a reconocer que el manejo del área emocional en su vida puede ser cultivado, y que, como todo arte, requiere conocimiento, disciplina, voluntad, creatividad y práctica.

FINANZAS

2021

INGRESOS

\$3,948,440.49
MXN

EGRESOS

\$4,122,593.26
MXN

2020

INGRESOS

\$4,209,238.67
MXN

EGRESOS

\$4,006,960.68
MXN

NUESTROS ALIADOS

José Canasí
y Azar



PROSA



cosmobit
ISO 27001 Certified



CENLADE

CONTPAQi
Software empresarial fácil y completo

150
NOTARÍA

NOSOTROS

CONSEJO DIRECTIVO

María del Socorro Lozano Moreno
Presidenta del Consejo

Mariano Velázquez Sánchez
Tesorero

Alejandro Canasí Lozano
Secretario

Diana Marcela Webber Múzquiz
Magaly López Nova
María Luisa Mastachi Pérez
Margarita Jiménez Urraca
Mauricio Vázquez Jaime
Roberta Matouk Rangel

EQUIPO OPERATIVO

M. Beatriz Noriega González
Directora General

Gabriela Ávila López
Coordinadora Operativa

Ma. Guadalupe G. Ronquillo Mejía
Marisol López Vázquez
Supervisoras Operativas

Mayra I. Gómez Miguel
Coordinadora de de Formación
y Certificación

Juan A. Espinosa Luna
Coordinador de Investigación y
Desarrollo Educativo

Angélica Reyes García
Oficial de Evaluación

Alma D. Fuentes Villafañe
Coordinadora de Enlace Operativo - Administrativo

Anabel Muñoz Hernández
Coordinadora de Tesorería y Contabilidad

Mariana G. González Pérez
Coordinadora de Desarrollo Institucional
y Procuración de Fondos

Raquel González Franco Alva
Oficial de Comunicación

Bertha A. Serrano Novoa
Recepción

Reyna Valencia Sánchez
Servicios Generales

EQUIPO DE FACILITACIÓN

Aries Casolis González
Nancy Estrada Navarro

VOLUNTARIOS

Karen E. González Constanzo
Fernando Sánchez Gasca



ES MEJOR PREVENIR LA VIOLENCIA

A TRAVÉS DE LA EDUCACIÓN SOCIOEMOCIONAL



Pensamiento, Palabra y Acción en Movimiento, A.C.

Los Echave, No. 54, Col. Mixcoac, C.P. 03910
Tel. 55639096 y 55982296

www.ppam.org.mx

ppam@ppam.org.mx



www.facebook.com/ppamasociacioncivil



www.instagram.com/ppamasociacioncivil



www.linkedin.com/in/ppamasociacioncivil